

1. PENDAHULUAN

1.1 Deskripsi

Nama Modul	:	Melakukan Koneksi ke Internet dan Bekerja dengan Internet
Kode Kompetensi	:	TIK.OP02.010.01 TIK.OP02.006.01 TIK.OP02.007.01
Kompetensi	:	<ul style="list-style-type: none">• Melakukan instalasi untuk koneksi internet• Mengoperasikan Penelusur Web (Web Browser)• Mengoperasikan perangkat lunak klien E-mail (E-mail Client)
Ruang lingkup isi	:	<ul style="list-style-type: none">• Mempersiapkan Sarana Koneksi Internet.• Pemilihan dan Penggunaan Password• Setting Koneksi Internet• Mengoperasikan Koneksi ke Internet• Mempersiapkan Web Browser• Mengenali Menu, mengakses URL, menyimpan file• Mengenali objek dasar dan fitur pencarian informasi pada dokumen web• Mengenali objek dasar dan fitur pencarian informasi pada dokumen web• Mencetak dan mencetak file hasil penelusuran (browsing)• Memanfaatkan Mesin Pencari (Search Engine) untuk mencari informasi di Internet• Mencetak dan mencetak file hasil penelusuran (browsing)• Mempersiapkan perangkat lunak Email Client

- Mengenali Menu, format alamat Email dan Konfigurasi sederhana
- Mengambil, membaca, membuat dan mengirim Email
- Mencetak dan menyimpan Email
- Melakukan pengorganisasian Email

Kaitan Modul : Modul ini merupakan modul yang harus dikuasai oleh Peserta Didik

Hasil yang diharapkan : Setelah mempelajari modul ini, peserta didik diharapkan mampu:

- Mengidentifikasi perangkat untuk koneksi Internet
- Mengoperasikan dan menguji Modem
- Menyiapkan jalur komunikasi telepon dial-up
- Melakukan setting agar modem dikenal oleh Sistem Operasi yang digunakan
- Mendeskripsikan fungsi Internet Service Provider (ISP)
- Memilih dan mendaftar pada ISP
- Mengetahui nomor akses ISP
- Mengetahui User Account dan Password yang akan digunakan
- Mengisi Nomor Akses ISP pada fasilitas perangkat lunak sistem operasi untuk koneksi
- Mengisi Nomor DNS (Domain Name Server) ISP yang dituju
- Menguji koneksi internet melalui ISP yang telah ditentukan
- Dapat melakukan koneksi ke internet dengan model dial-up
- Memutuskan koneksi ke internet jika telah selesai
- Menginstall Web Browser
- Memahami dan menyediakan petunjuk penggunaan (user manual) web browser

- Menyalakan komputer dengan sistim operasi dan persyaratan sesuai dengan Installation Manual
- Menjalankan Web Browser
- Mengenali menu-menu yang disediakan beserta shortcut-nya
- Memahami format dasar URL (Uniform Resource Locator)
- Melakukan akses ke URL tertentu melalui isian dan menu yang tersedia, serta penelusuran melalui hyperlink
- Mengelola penggunaan cookies
- Menyimpan file-file hasil penelusuran (browsing) pada media yang tersedia
- Menyimpan link tertentu pada media yang tersedia (download)
- Mengenali objek-objek dasar seperti text, button (tombol), image, radio button, check box, text area
- Mencari informasi tertentu (text tertentu) pada dokumen web menggunakan fasilitas yang sudah tersedia
- Mengetahui alamat-alamat search engine populer
- Memahami kata kunci yang digunakan dalam proses pencarian
- Mencetak file dokumen hasil penelusuran (browsing)
- Menggunakan fitur-fitur dasar pencetakan seperti : page setup, printer setup, print preview
- Mengoperasikan sistem operasi sesuai dengan *Instruction Manual*;
- Mengetahui populer tentang internet
- Mengetahui tentang kode etik penulisan Email;

- Mengoperasikan On site training sesuai dengan software yang digunakan.
- Mampu berkomunikasi dengan menggunakan internet

1.2 Prasyarat

Untuk mempelajari modul ini maka peserta didik harus sudah menyelesaikan Modul tentang Mengoperasikan PC *stand alone* dengan sistem operasi berbasis GUI dan pengoperasian periferal.

1.3 Petunjuk Penggunaan Modul

Untuk peserta didik.

- Pembelajaran yang dilaksanakan menggunakan sistem *Self Based Learning* atau sistem pembelajaran mandiri. Diharapkan seluruh peserta didik dapat belajar secara aktif dengan mengumpulkan berbagai sumber selain modul ini, misalnya melalui majalah, media elektronik maupun melalui internet.
- Dalam modul ini dituntut tersedianya bahan ajar yang lengkap yang meliputi :
 - unit komputer yang siap digunakan;
 - sistem operasi yang legal dan siap digunakan;
 - buku modul internet/ koneksi internet;
 - SOP dalam menghidupkan dan mematikan komputer.

Selanjutnya, peran guru dalam proses pembelajaran adalah :

- membantu peserta didik dalam merencanakan proses belajar, utamanya dalam materi-materi yang relatif baru bagi peserta didik;
- membimbing peserta didik melalui tugas-tugas pelatihan yang dijelaskan dalam tahap belajar;
- membantu peserta didik dalam memahami konsep dan praktek dalam modul ini dan menjawab pertanyaan peserta didik mengenai proses belajar dan pencapaian jenjang pengetahuan peserta didik;
- membantu peserta didik untuk menentukan dan mengakses sumber tambahan lain yang diperlukan untuk belajar;

- mengorganisasikan kegiatan belajar kelompok jika diperlukan;
- merencanakan seorang ahli / pendamping guru dari dunia usaha untuk membantu jika diperlukan;
- melaksanakan penilaian;
- menjelaskan kepada peserta didik mengenai bagian yang perlu untuk dibenahi dan merundingkan rencana pembelajaran selanjutnya;
- mencatat pencapaian kemajuan peserta didik.

1.4 Tujuan Akhir

Setelah mempelajari modul ini, peserta didik diharapkan mampu:

1. Memahami konsep dasar koneksi internet
2. Menguasai pengetahuan populer tentang internet
3. Mengetahui tentang media tranmisi koneksi internet
4. Mampu mengoneksikan koneksi Internet
5. Memahami konsep dasar web browser
6. Dapat mencari dan menyajikan informasi yang diperoleh melalui internet dengan menggunakan web browser
7. Mengetahui tentang kode etik penulisan Email
8. Mengetahui cara membuat, mengirim dan membalas Email
9. Mengoperasikan *On site training* sesuai dengan *software* yang digunakan

1.5 Cek Kemampuan

Apabila Anda dapat menjawab seluruh soal di bawah ini, berarti anda berhak untuk mempelajari modul berikutnya.

No.	Soal	Ya	Tidak
1	Dapatkah anda mengenali perangkat untuk koneksi internet.		
2	Dapatkah anda mensetting perangkat modem agar dapat dikenali sistem operasi.		
3	Dapatkah anda melakukan operasi uji coba perangkat modem.		
4.	Dapatkah anda melakukan setting koneksi ke ISP yang ada di daerah anda.		
5.	Dapatkah anda melakukan koneksi dial-up dan memutuskan koneksinya.		
6.	Dapatkah anda mengoperasikan salah satu Aplikasi <i>Web Browser</i> secara umum.		
7.	Dapatkan anda melakukan pemanggilan terhadap suatu alamat <i>Web</i> tertentu.		
8.	Dapatkah anda menyimpan file dan download file data atau program melalui <i>Web Browser</i> .		
9.	Dapatkah anda menyimpan alamat internet yang sering dituju ke dalam folder favorite.		
10.	Dapatkah anda mencari suatu informasi melalui alamat <i>Web Browser</i> .		
11.	Dapatkah anda mencetak halaman web baik ke printer atau hanya sekedar di layar monitor.		
12.	Dapatkah anda melakukan pencarian informasi dengan menggunakan <i>search engine</i> .		
13	Dapatkan anda membuat <i>Email</i> berbasis <i>Web</i> pada suatu alamat situs tertentu.		
14	Dapatkah anda menggunakan klien e-mail (email client) untuk mengambil, membaca dan menerima e-mail.		
15	Dapatkah anda melakukan pengorganisasian e-mail berdasarkan parameter yang ditetapkan dalam folder-folder.		

2. KEGIATAN BELAJAR 1

2.1 Tujuan

Setelah mempelajari modul ini diharapkan siswa dapat :

- Mengenal komponen-komponen yang dipergunakan untuk melaksanakan hubungan dengan Internet.
- Memasang dan Menginstal perangkat modem agar dapat dikenali oleh sistem operasi.
- Memahami dan mampu mengkonfigurasikan perangkat ke Jasa Penyedia Layanan Jasa Internet (ISP).
- Menghubungkan dan memutuskan koneksi Internet.

2.2 Pengantar Internet

2.2.1 Apa itu Internet

Internet (*Inteconnected-Network*) merupakan sekumpulan jaringan komputer yang menghubungkan berbagai macam situs. Internet menyediakan akses untuk layanan telekomunikasi dan sumber daya informasi untuk jutaan pemakainya yang tersebar di seluruh Indonesia bahkan seluruh dunia.

Jaringan yang membentuk internet bekerja berdasarkan suatu set protokol standar yang digunakan untuk menghubungkan jaringan komputer dan mengamati lalu lintas dalam jaringan. Protokol ini mengatur format data yang diijinkan, penanganan kesalahan (*error-handling*), lalu lintas pesan, dan standar komunikasi lainnya. Protokol standar pada internet dikenal sebagai TCP/IP (*Transmission Control Protokol/ Internet Protokol*). Protokol ini memiliki kemampuan untuk bekerja pada segala jenis komputer, tanpa terpengaruh oleh perbedaan perangkat keras maupun sistem operasi yang digunakan.

Layanan internet memperlihatkan perkembangan yang sangat pesat, karena menawarkan beberapa daya tarik atau keunggulan dibandingkan media lain. Keunggulan tersebut, antara lain:

1. Komunikasi murah
2. Sumber informasi besar
3. Tantangan baru untuk berusaha
4. Keterbukaan “tanpa sensor”
5. Jangkauan yang tidak terbatas

2.3 Kegunaan Internet

Banyak kegunaan yang menguntungkan yang didapatkan dari Internet dalam semua bidang (bisnis, akademis, pemerintahan, organisasi dlsb), antara lain:

2.3.1 Internet sebagai Media Komunikasi

Beberapa fenomena dan kelebihan internet sebagai media informasi dan komunikasi dibandingkan dengan media lain, Informasi yang didapatkan lebih mudah, cepat dan murah dengan jangkauan global. Hal ini didukung dengan fakta bahwa untuk menjangkau pengguna sebanyak 60 juta orang:

- ❖ Butuh 30 tahun untuk radio
- ❖ Butuh 15 tahun untuk televisi
- ❖ Butuh 3 tahun untuk web

dengan aplikasi:

- Email
- WWW
- NewsGroup
- FTP Gopher
- Dan lain-lain

Bermunculan situs media online (berbasis media cetak maupun yang tidak) sehingga mengurangi biaya kertas dan biaya distribusi, contoh:

- Koran masuk Internet (Kompas Cyber Media)
- Detik
- Satunet
- CNN
- Majalah, brosur, dlsb

2.3.2 Internet sebagai media promosi, diantaranya:

- Image Company
- Pengenalan, dan pemesanan produk
- Registrasi klien
- Jadwal pengiriman dll

2.3.3 Internet sebagai Komunikasi Interaktif

- Email
- Dukungan Pelanggan dengan WWW
- Video Conferencing
- Internet Relay Chat
- Internet Phone

2.3.4 Internet sebagai alat Research and Development

2.3.5 Internet sebagai Pertukaran data

2.4 Sejarah Internet

Sebelum **Internet** ada, ARPAnet (**US Defense Advanced Research Projects Agency**) atau Departemen Pertahanan Amerika pada tahun 1969 membuat jaringan komputer yang tersebar untuk menghindarkan terjadinya informasi terpusat, yang apabila terjadi perang dapat mudah dihancurkan. Jadi bila satu bagian dari sambungan network terganggu dari serangan musuh, jalur yang melalui sambungan itu secara otomatis dipindahkan ke sambungan lainnya. Setelah itu Internet digunakan oleh kalangan akademis (UCLA) untuk keperluan penelitian dan pengembangan teknologi. Dan baru setelah itu Pemerintah Amerika Serikat memberikan ijin ke arah komersial pada awal tahun 1990.

2.5 Pertumbuhan Internet

Internet mempunyai pertumbuhan yang sangat baik dan sangat pesat saat ini. Dari data statistik yang didapat, adalah sebagai berikut:

- 3 juta host sudah terkoneksi diakhir tahun 1994
- Populasi 30 juta pengguna (1995)
- Pertumbuhan 10 % tiap bulan
- 100 juta pengguna pada tahun 1998, diperkirakan tahun 2010 semua orang akan terhubung ke Internet
- *Email* mendominasi 75% hubungan bisnis.

2.6 Koneksi Internet

Untuk dapat melakukan koneksi ke internet, secara umum langkah-langkah yang perlu disiapkan adalah :

- ❖ Siapkan seperangkat PC
- ❖ Modem (*Modulator Demodulator*)
- ❖ Koneksi ke internet melalui penyedia layanan akses internet atau ISP (*Internet Service Provider*).

2.7 Pengertian Modem

Sebelum melakukan instalasi modem sebaiknya kita perlu tahu dulu apa yang disebut dengan Modem. Modem singkatan dari *Modulator Demodulator* yang berfungsi untuk mengkonversikan data digital ke data analog dari komputer pengguna ke komputer server melalui jalur telpon, dan sebaliknya.

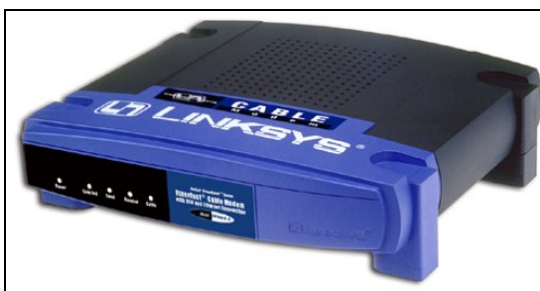


Gambar 1. Ilustrasi Kerja koneksi Internet

Modem Dial Up Jenisnya dapat dibagi 2, yaitu:

❖ Modem Eksternal

Biasanya dilengkapi dengan panel atau LED atau LCD yang menampilkan info tentang apa yang sedang dilakukan oleh modem kalian yang mana berguna untuk membantu kita permasalahan yang terjadi. Tidak menggunakan slot di dalam komputer kalian. Dapat di-nyalakan atau di-matikan secara terpisah dari komputer. Lebih mudah dipindah tempatkan (contohnya, kalian dapat menggunakan modem eksternal yang sama untuk komputer desktop ataupun laptop kalian). Di daerah yang rawan dengan masalah petir lebih aman bila menggunakan modem eksternal.



Gambar 2. Modem Eksternal

❖ Modem Internal

Lebih mudah dipasang (atau menjadi mimpi yang paling buruk), biasanya lebih murah karena tidak memiliki case dan power supply terpisah, mencegah orang lain untuk bertindak iseng terhadap modem karena terletak di dalam komputer, tidak

menggunakan kabel yang semerawut, menghemat tempat, dan juga menghemat biaya untuk membeli kabel serial.



Gambar 3. Modem Internal

2.8 Instalasi Modem

Tahap berikutnya adalah melakukan instalasi Modem. Sebelum anda menggunakan modem diperlukan instalasi modem ke komputer. Baca buku petunjuk instalasi Modem yang diikutsertakan dalam setiap pembelian.

2.8.1 Pemasangan Modem Eksternal

Untuk memasang modem eksternal cenderung lebih mudah. Karna tidak harus repot-repot membuka casing komputer. Yang dibutuhkan hanya obeng minus dan kabel modem. Pada saat membeli modem mungkin tidak termasuk kabel modem di dalamnya jadi kita harus mempersiapkan sendiri kabel modem yang sesuai dengan jenis COM Port yang ada di komputer.

1. Pastikan komputer sudah dimatikan. Pasangkan kabel modem tersebut ke modem dan konektor satunya lagi ke COM Port yang umumnya terletak di belakang komputer dan pastikan bahwa kabel tersebut telah terpasang dengan baik dan kencangkan bautnya yang terletak di samping-samping konektor kabel modem tersebut dengan obeng.
2. Lalu sambungkan modem ke sambungan telepon dengan menggunakan kabel telepon yang telah dipasangkan RJ-11 ke konektor yang bertuliskan "line" yang tertera di modem. Jika ingin menggunakan telepon juga maka sambungkan pula konektor pada modem yang bertuliskan "phone" ke telepon dengan menggunakan kabel telepon yang sejenis.

3. Setelah itu jangan lupa pasang konektor adaptor ke modem, lalu sambungkan adaptor ke steker listrik.
4. Sekarang nyalakan komputer dan modem kalian, apabila lampu modem bekerja/berkedip maka kita siap untuk menginstall softwrenya. Jika tidak bekerja, coba periksa kembali semua sambungan. Jika telah terpasang dengan baik, kemungkinan terjadi kerusakan pada modem atau kabelnya.

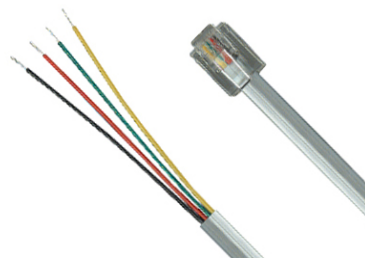
Install software untuk modem, ikuti perintah yang ada di layar monitor, pilih COM Port tempat terpasangnya modem (COM 1, COM 2, dsb). Apabila modem tersebut memiliki features plug-and-play, maka pada saat instalasi Window 9x akan langsung dapat mengenali konfigurasi.

2.8.2 Pemasangan Modem Internal

Memasang modem internal dapat menjadi sangat mudah atau menjadi mimpi buruk yang sangat menakutkan. Modem internal merupakan kartu internal yang dipasang di dalam komputer, maka pemasangannya lebih sulit daripada modem eksternal.

1. Matikan komputer, cabut kabel power-supply nya, dan buka casing komputernya.
2. Sekarang pilih slot kosong untuk modem tersebut. Pada umumnya modem menggunakan slot 8-bit dan 16-bit yang dapat dipasang pada slot ISA. Sedangkan untuk modem model terbaru menggunakan slot 64-bit dan dapat dipasangkan pada slot PCI (kecuali untuk modem jenis terbaru yaitu AMR - Audio Modem Riser yang menggunakan slot khusus).
3. Lepaskan besi penutup slot yang ada di belakang komputer. Jika menggunakan baut gunakan obeng yang sesuai dan simpan baut tersebut.
4. Keluarkan modem dari dalam bungkusannya dengan hati-hati. Pasangkan modem ke dalam slot yang tersedia serta pastikan telah terpasang dengan baik.
5. Pada bagian belakang modem terdapat plat besi yang menutupi lubang yang pada langkah ke 3 kita buka, kecangkakan dengan baut yang tersisa.

6. Sekarang sambungkan kabel telepon kalian ke modem, dari terminal telepon ke "line" pada modem, lalu jika ingin kalian dapat menghubungkan ke telepon melalui konektor yang ada di sebelahnya yang bertuliskan "phone".
7. Lalu sambungkan kembali semua kabel pada komputer dan nyalakan komputer. Mungkin lebih baiknya untuk sementara biarkan saja dulu casing komputer tetap terbuka sampai kalian berhasil menjalankan modem dengan baik, sebab kemungkinan kita harus melepas kembali modem tersebut.



Gambar 4. RJ11 - Konektor Kabel Telephone

Jika hal tersebut diatas sudah dilaksanakan, dilanjutkan dengan meng-install driver beserta softwarena.

2.8.3 Penginstalasian Modem di Windows XP

Berikut ini dijelaskan langkah-langkah penginstalasian modem pada Windows XP.

- Lakukan penyalaan komputer sesuai dengan SOP yang ada.
- Secara otomatis Windows XP akan mendeteksi adanya modem pada komputer.
- Akan muncul dialog pada gambar berikut. Dan pilih opsi **No, not this time**



Gambar 5. Found New Hardware Wizard

- o Kemudian silahkan pilih opsi **Install the software automatically (Recommended)**. Tapi pastikan bahwa CD atau Floppy software pendukung sudah masuk pada drive.
- o



Gambar 6. Option Found New Hardware Wizard

- o Lalu komputer akan melakukan pencarian Software pendukung pada Drive yang ada. Jika ditemukan maka

akan muncul gambar berikut. Klik Tombol **Continue Anyway**



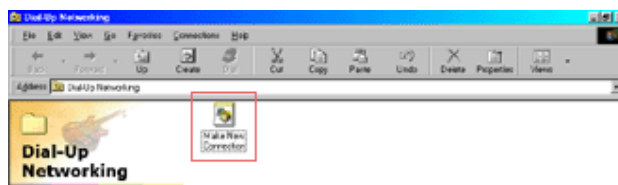
Gambar 7. Hardware Installation

- o Tunggu sampai proses instalasi driver selesai. Klik Tombol Finish.

2.9 Pengaturan koneksi Internet

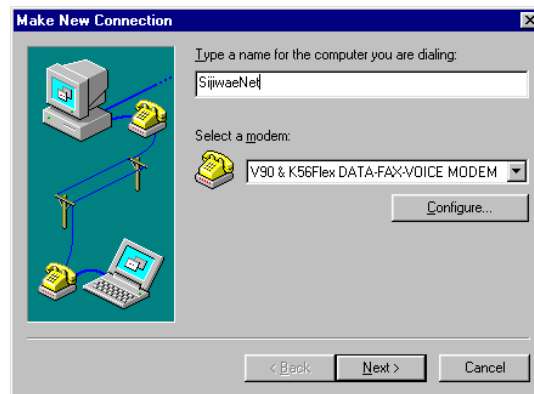
2.9.1 Setting Dial Up di Windows 98

Klik tombol "**Start**" pada kiri bawah desktop window anda Selanjutnya pilih menu "**Program**" > "**Accessories**" > "**Communications**" > "**Dial-Up Networking**"
Kemudian tampak sebuah screen dengan title "**Dial-Up Networking**"
Klik icon "**Make New connection**"



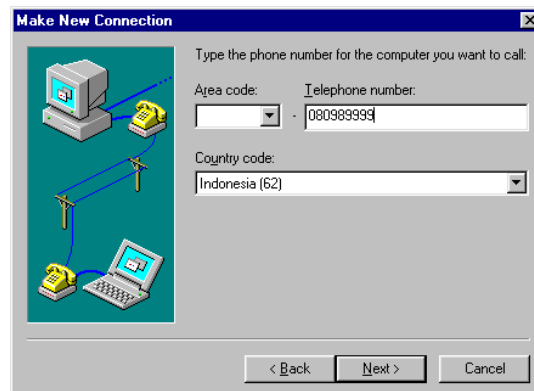
Gambar 8. Dial-Up Networking pada Windows 98

Maka akan muncul window seperti gambar di bawah. Untuk tahap pertama isi "**nama koneksi**" dan pilih "**jenis modem**" yang telah terinstal



Gambar 9. Make New Connection pada Windows 98

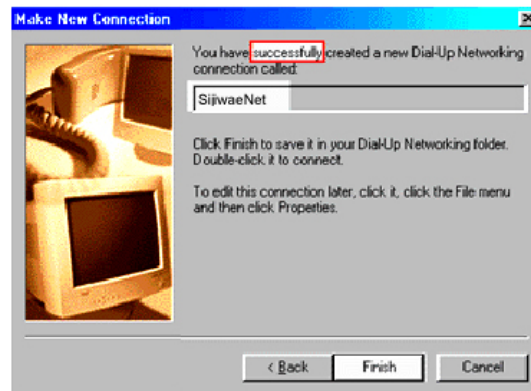
Tahap selanjutnya, isi **kode area** dan **nomor dial ISP**



Gambar 10. Memasukkan Nomor Dial dari ISP

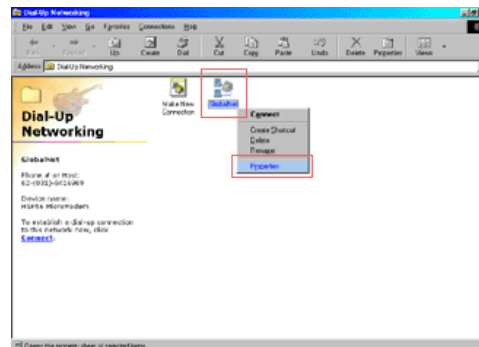
Selanjutnya klik "**Next**"

Akan tampil sebuah screen yang menandakan berakhirnya proses, klik "**Finish**"



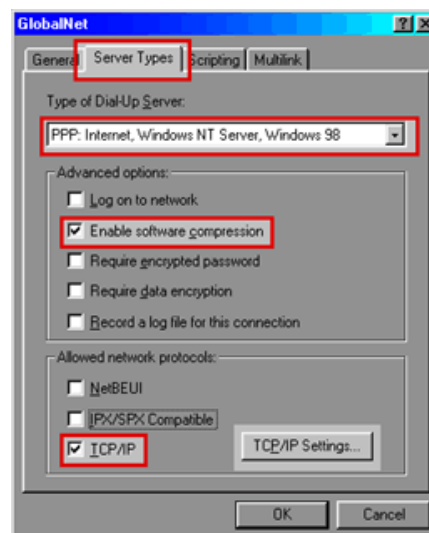
Gambar 11. Konfirmasi Sukses pembuatan Koneksi baru

Selanjutnya adalah melakukan sedikit konfigurasi pada Dial-Up. **Klik kanan pada Dial-Up** yang telah dibuat kemudian pilih **"Properties"**

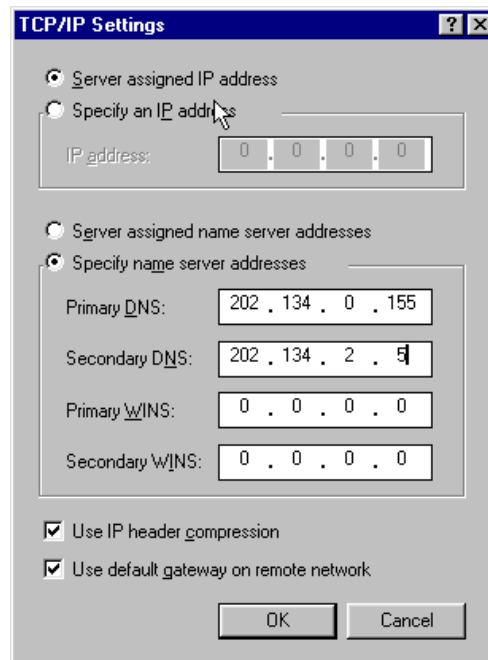


Pilih beberapa option yang telah tersedia:

- **Enable software compression**
- **TCP/IP**



Selanjutnya klik tombol **TCP/IP Settings**



Gambar 12. Pengaturan DNS ISP

Kemudian pilih option "**Specify name server addresses**"

Dan isi:

Primary DNS : 202.134.0.155

Secondary DNS : 202.134.2.5

Pilih option :

"Use IP header compression"

"Use default gateway on remote networking"

Lalu, klik tombol "**OK**"

Ciptakan Shortcut untuk mempermudah penggunaan dengan cara **klik kanan** pada **DialUp Networking** lalu pilih "**Create Shortcut**"

2.9.2 Setting Dial Up di Windows XP

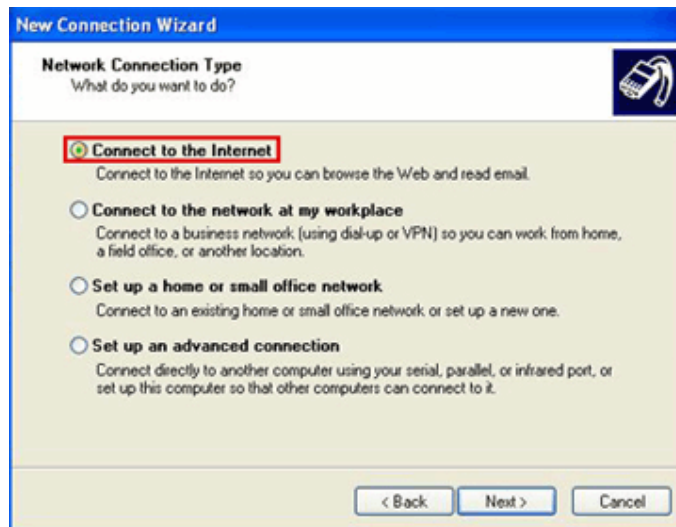
Klik tombol "**Start**" pada kiri bawah desktop window anda Selanjutnya pilih menu "**All Programs**" > "**Accessories**" > "**Communications**" > "**New Connection Wizard**"

Kemudian akan tampil screen "**New Connection Wizard**" lalu klik "**Next**"



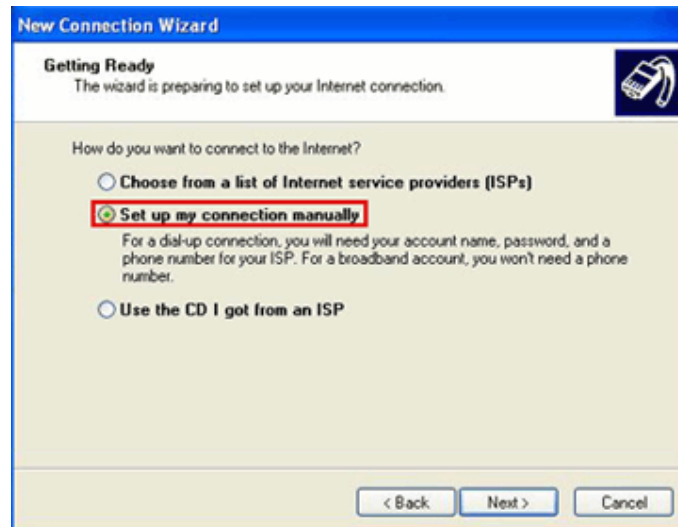
Gambar 13. Make New Connection pada Windows XP

Pilih option "**Connect to the Internet**", dan klik "**Next**"



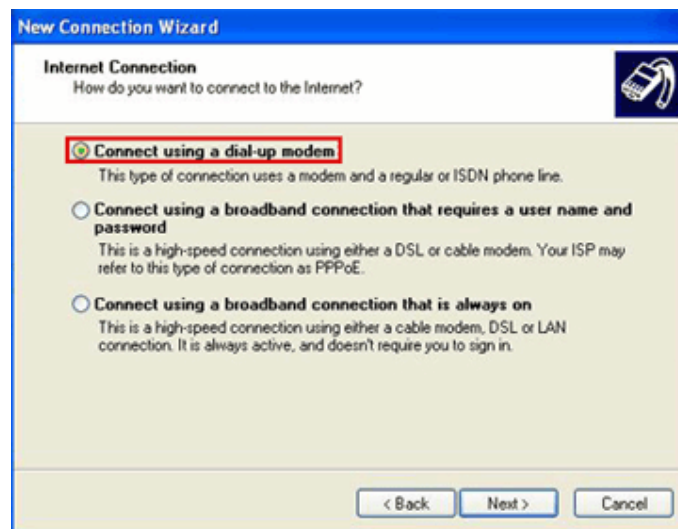
Gambar 14. Opsi untuk membuat Koneksi ke ISP

Pilih **"Set up my connection manually"**, lalu klik **"Next"**



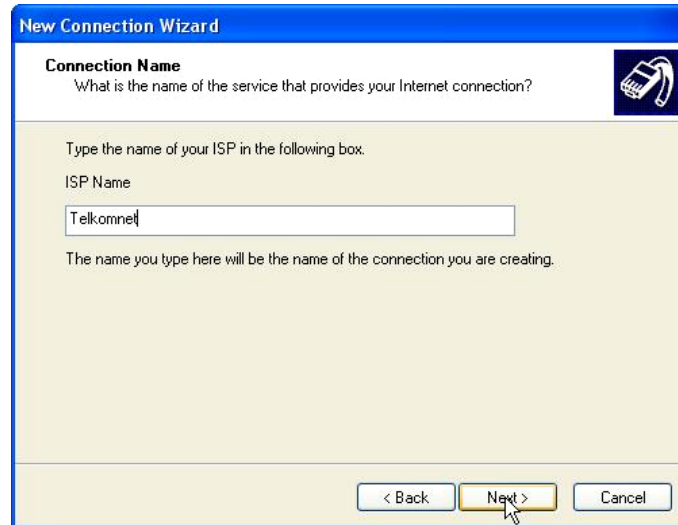
Gambar 15. Opsi untuk pengaturan manual koneksi

Pilih **"Connect using a dial-up modem"**, dan klik **"Next"**



Gambar 16. Opsi metode yang digunakan untuk koneksi

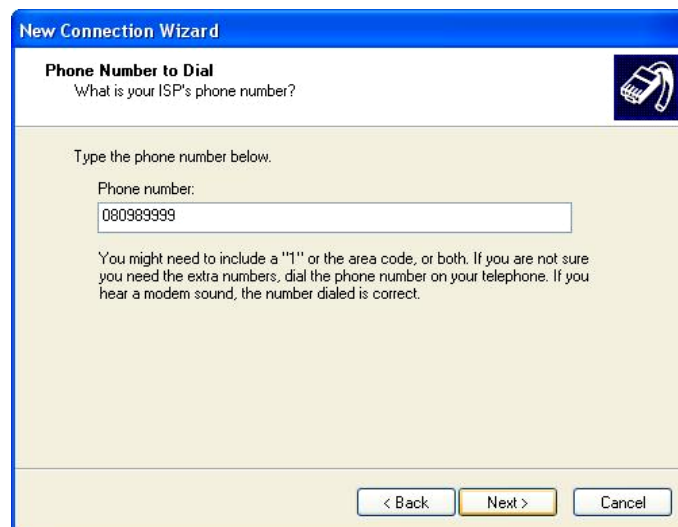
Isikan nama ISP contohnya **"Telkomnet"** dan tekan **"Next"**



The screenshot shows a Windows-style dialog box titled "New Connection Wizard". The main heading is "Connection Name" with a sub-question: "What is the name of the service that provides your Internet connection?". Below this, there is a text box labeled "ISP Name" containing the text "Telkomnet". A note below the text box states: "The name you type here will be the name of the connection you are creating." At the bottom right, there are three buttons: "< Back", "Next >" (highlighted in yellow), and "Cancel". A mouse cursor is pointing at the "Next >" button.

Gambar 17. Memberikan nama koneksi

Masukkan **nomor dial ISP** yaitu **0809 8 9999**



The screenshot shows the same "New Connection Wizard" dialog box, but at the "Phone Number to Dial" step. The sub-question is "What is your ISP's phone number?". Below this, there is a text box labeled "Phone number:" containing the text "080989999". A note below the text box states: "You might need to include a '1' or the area code, or both. If you are not sure you need the extra numbers, dial the phone number on your telephone. If you hear a modem sound, the number dialed is correct." At the bottom right, there are three buttons: "< Back", "Next >" (highlighted in yellow), and "Cancel".

Gambar 18. Memasukkan Nomor dial dari ISP

lalu klik **"Next"**

Isikan User "telkomnet@instan, password "telkom" dan konfirmasi password "telkom" pada menu "Internet Account Information", pilih "Make this default Internet Connection" dan klik "Next"



Gambar 19. Memasukkan informasi user dari ISP

Akan tampil screen "New Connection Wizard" yang menandakan berakhirnya proses "Create a New Connection", dan beri tanda cek pada "Add a shortcut to this connection to my desktop", untuk membuat shortcut dan klik "Finish"



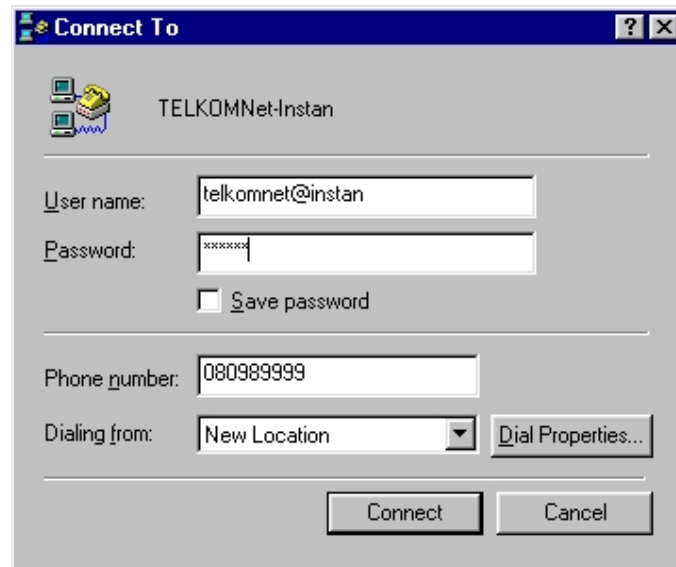
Gambar 20. Konfirmasi Sukses pembuatan Koneksi baru

Dial-Up Account anda siap digunakan

2.10 Mengoperasikan koneksi Internet

Untuk memulai Akses ke internet (Telkomnet Instan) pada Windows 98 lakukan langkah berikut ini

- Klik Start, Programs, Accessories, Communications, Dial-Up Networking
- Klik dua kali pada shortcut TELKOMNet yang telah dibuat pada pembahasan diatas.
- Isi Username dan Password pada halaman dialog box.
Username : telkomnet@instan
Password : telkom



Gambar 21. Tampilan untuk memulai koneksi pada Windows 98

- Terhubung ke internet dengan klik Connect

Kemudian akan muncul Status Dial ke Telkomnet Instan:

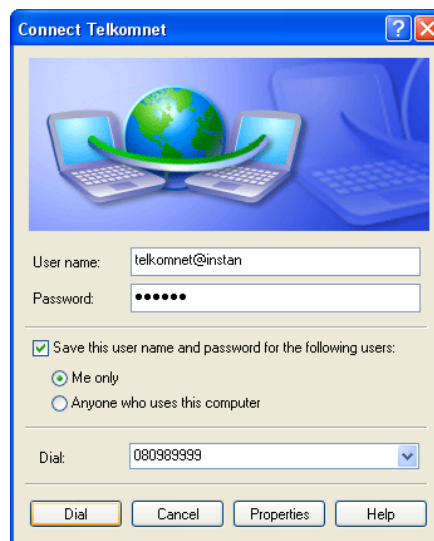
- Status Dialing



Gambar 22. Tampilan status koneksi pada Windows 98

- Status Verifikasi Username dan Password

- o Status Connected yang akan muncul pada System Tray Untuk memulai Akses ke internet (Telkomnet Instan) pada Windows XP lakukan langkah berikut ini
- o Klik Start, All Programs, Accessories, Communication, Network Connections, Dial-Up
- o Klik dua kali pada shortcut TELKOMNet yang telah dibuat pada pembahasan diatas.
- o Isi Username dan Password pada halaman dialog box.
Username : telkomnet@instan
Password : telkom

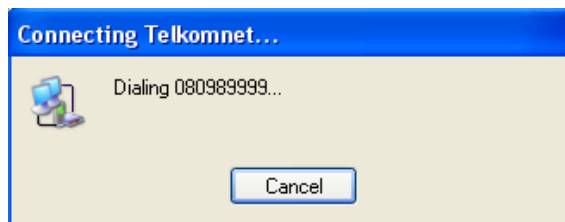


Gambar 23. Tampilan untuk memulai koneksi pada Windows XP

- o Terhubung ke internet dengan klik Dial

Kemudian akan muncul Status Dial ke Telkomnet Instan:

- o Status Dialing



Gambar 24. Tampilan status koneksi pada Windows XP

- Status Verifikasi Username dan Password
- Status Connected yang akan muncul pada System Tray

Untuk memutuskan Akses ke internet dapat dilakukan dengan **klik kanan** pada icon yang muncul pada system tray, kemudian pilih **Disconnect** atau **klik ganda (double click)** lalu pilih tombol **disconnect**

2.11 Tugas Kegiatan Belajar 1

1. Coba anda ilustrasikan bagaimana komputer anda terkoneksi dengan Internet?
2. Tuliskan 5 dari manfaat koneksi Internet!
3. Tuliskan Dampak negatif yang diakibatkan dari adanya koneksi Internet menurut anda.

2.12 Tes Formatif Kegiatan Belajar 1

1. Coba anda ilustrasikan bagaimana komputer anda terkoneksi dengan Internet?
2. Tuliskan 5 dari manfaat koneksi Internet!
3. Tuliskan Dampak negatif yang diakibatkan dari adanya koneksi Internet menurut anda.

3. KEGIATAN BELAJAR 2

3.1. Tujuan

Pada kegiatan belajar kali ini bersiaplah!, Anda akan dapat memiliki pemahaman dan penguasaan terhadap materi sebagai berikut :

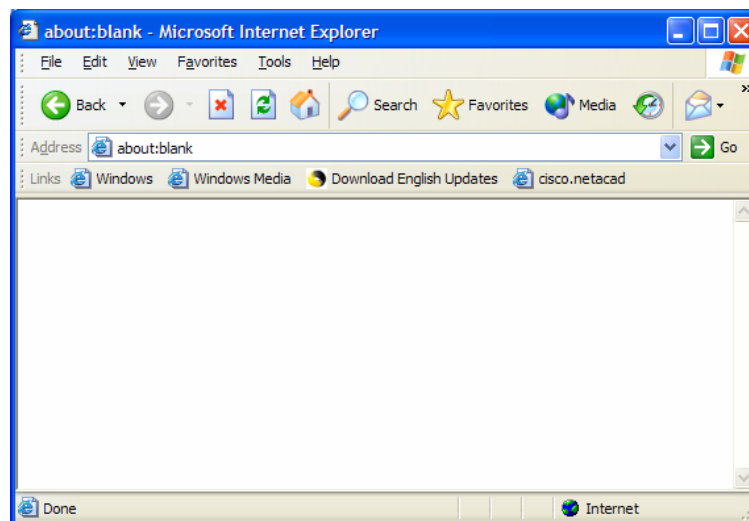
1. Pengenalan penelusuran web (*web browser*)
2. Menjalankan dan mengenal area kerja Internet Explorer
3. Memahami alamat internet dan *Hyperlink*
4. Memahami *Cookies* dan Pengelolaannya
5. Menyimpan file halaman web dan *Download*
6. Mencari informasi pada halaman web
7. Menggunakan *Favorites* Internet Explorer
8. Mencetak file hasil *Browsing*

3.2. Pengenalan Penelusuran Web (*Web Browser*)

Dewasa ini internet bukan merupakan sesuatu yang aneh di masyarakat, karena menggunakan internet sebagai media komunikasi massa sudah hampir kita temui dimana-mana.

Untuk dapat menjelajahi internet tersebut diperlukan sebuah software yaitu yang disebut *web browser*. Beberapa software *web browser* yang sering digunakan diantaranya :

1. Internet Explorer
2. Netscape Navigator
3. Mozilla
4. Opera



Gambar 25. Tampilan Internet Explorer

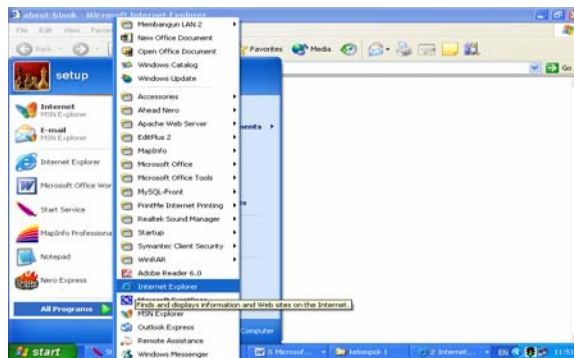
3.3 Menjalankan dan Mengenal Area Kerja *Internet Explorer*

3.3.1 Menjalankan *Internet Explorer*

Internet Explorer adalah salah satu software *web browser* yang sangat terkenal dan banyak digunakan. Untuk menjalankan Internet Explorer tidak berbeda dengan software lain.

Adapun langkah-langkah mengaktifkan atau memanggil Internet Explorer adalah :

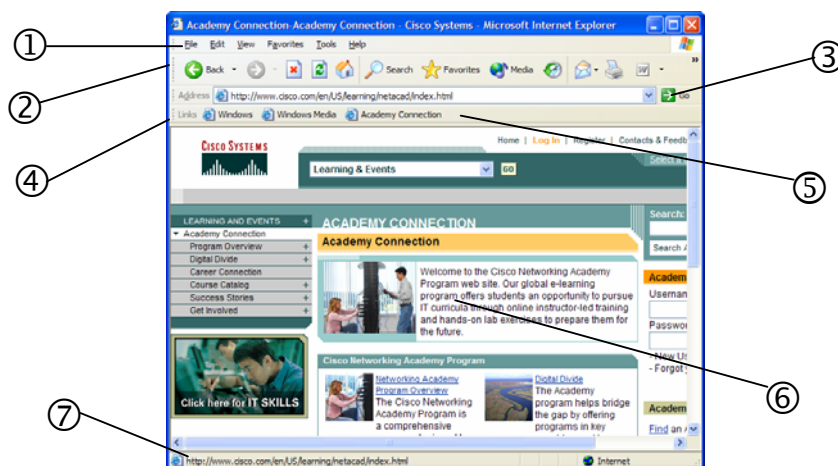
1. Klik Start, pilih Program , Pilih Internet Explorer



Gambar 26. Menjalankan Internet Explorer

3.3.2 Area Kerja Internet Explorer

Seperti kebanyakan program aplikasi Windows, area kerja Internet Explorer juga memiliki hampir semua komponen “window” yang sama hanya tentunya ada perbedaan *menu* dan *toolbar*-nya.



Gambar 27. Area Kerja Internet Explorer

Keterangan gambar :

1. **Title Window**, adalah baris judul alamat internet yang terbuka dan selalu diikuti nama program Internet Explorer.
2. **Menu**, adalah baris yang berisi perintah-perintah untuk pengoperasian Internet Explorer.
3. **Standard Buttons**, adalah baris yang berisi tombol-tombol standar pengoperasian Internet Explorer.
4. **Address Bar**, adalah baris yang terdapat kotak teks untuk tempat mengisi teks alamat internet yang ingin dikunjungi. Di ujung kanannya terdapat tombol **Go**, untuk mulai memproses permintaan alamat internet.
5. **Links**, adalah baris penghubung ke alamat internet secara cepat tanpa mengetik alamatnya, yang dapat ditambah atau dikurangi.
6. **Workspace**, adalah area kerja atau isi dari alamat internet yang tampil atau sedang diproses berdasarkan permintaan.
7. **Status Bar**, adalah baris informasi status *link* alamat internet yang tampil atau terbuka dalam *Workspace*.

3.4 Memahami Alamat Internet dan Hyperlink

3.4.1 Alamat Internet

Alamat internet atau alamat sebuah *web* kadang disebut URL (Uniform Resource Locator) yang biasanya terdiri dari 4 bagian :

1. Nama *protocol* (*protocol* adalah aturan-aturan atau standar yang membuat komputer dapat saling berbagi informasi).
2. Lokasi dari situs, contohnya WWW (World Wide Web)
3. Nama organisasi yang mengatur situs.
4. Sebuah akhiran yang mengidentifikasi jenis dari organisasi. (contohnya **.com** untuk sebuah organisasi komersial)

Contoh alamat internet **http://www.dikmenjur.net/** yang berarti:

http:	<i>Web server</i> ini menggunakan Hypertext Transfer Protocol (HTTP).
www	Lokasi situs ini berada dalam World Wide Web.
dikmenjur	<i>Web server</i> ini berada di Dikmenjur yang mengatur situsnya.
net	Ini biasanya adalah institusi yang bergerak dalam jaringan (Network)

Ketika anda mengetikkan alamat internet contohnya seperti **http://www.dikmenjur.net/** kedalam *Address Bar* dan klik *Go* atau menekan *Enter*, maka isi informasi institusi itu akan muncul dalam *Workspace*. Informasi yang muncul itulah yang sering kita sebut situs *web* (*website*).

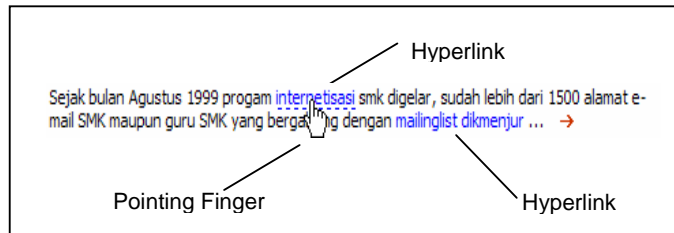
3.4.2 Hyperlink

Di dalam situs *web* biasanya anda akan melihat teks yang warnanya berbeda, bergaris bawah atau berada dalam kotak (tombol). Inilah yang disebut *hyperlink* atau *link*.

Jika bagian ini diklik, anda akan dibawa ke halaman *web* lainnya. Kita akan mengetahui bahwa teks tersebut aktif (*link*) karena jika melewati *pointer mouse* di atasnya, pointer itu berubah menjadi *pointing finger*.



Gambar 28. Alamat Internet dan Hyperlink



3.5 Memahami Cookies dan Pengelolaannya

3.5.1 Apa itu Cookies ?

Cookies adalah file teks yang diciptakan oleh situs internet untuk menyimpan informasi di komputer anda, informasi itu seperti preferensi ketika anda mengunjungi situs tersebut.

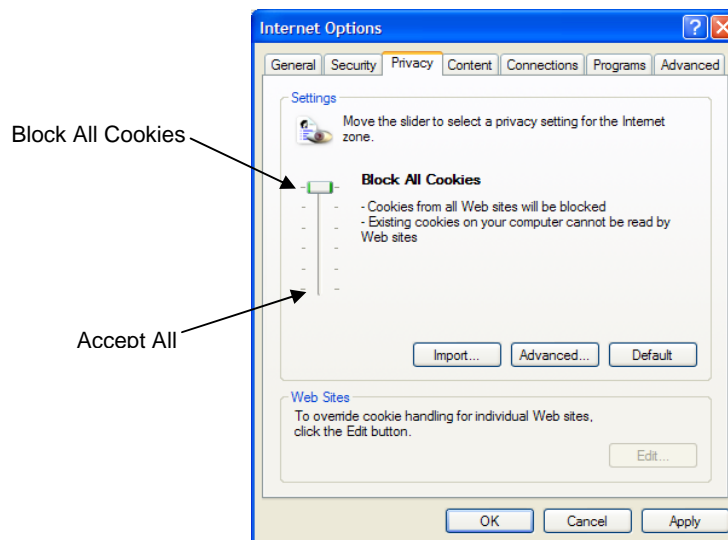
Satu contoh ketika anda mengunjungi situs web jasa penerbangan dan menanyakan jadwal penerbangan, situs itu bisa saja membuat *Cookie* yang mengandung informasi perjalanan anda atau hanya sekedar menyimpan rekaman halaman apa saja pernah anda lihat dalam situs itu.

Cookies juga bisa saja menyimpan informasi diri anda seperti nama, alamat e-mail, alamat rumah atau kantor, nomor telepon yang dapat digunakan untuk mengidentifikasi atau mengontak anda. Ini hanya bisa terjadi apabila anda memberikan informasi tersebut di dalam sebuah situs web.

3.5.2 Mengendalikan *Cookies*

Cookies dapat dikendalikan dalam Internet Explorer dikarenakan hal ini berkaitan dengan privasi pengguna internet. Caranya :

1. Di Internet Explorer, klik menu **Tools** lalu pilih **Internet Options**.
2. Pada tab **Privacy**, gerakkan **slider** keatas atau kebawah untuk meningkatkan level privasi atau merendahnya.

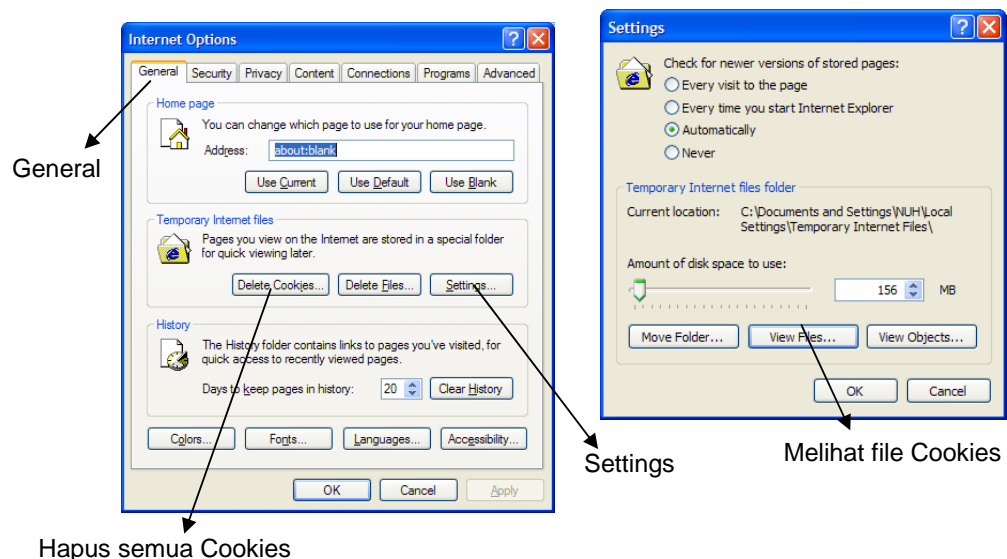


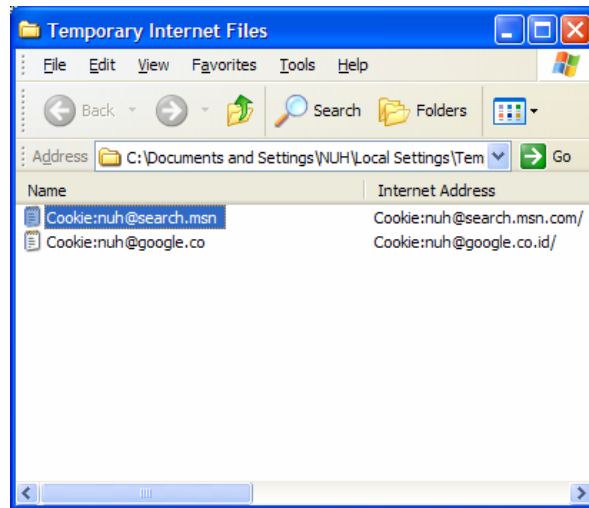
Anda bisa mengubah dan melihat penjelasan level privasi itu mulai dari level terendah yaitu memperbolehkan semua Cookies (**Accept All Cookies**) sampai level tertinggi yaitu memblokir semua cookies (**Block All Cookies**).

3.5.3 Menghapus Cookies

File-file *Cookies* yang ada dalam komputer anda dapat dihapus dengan cara sebagai berikut :

1. Di Internet Explorer, klik menu **Tools** lalu pilih **Internet Options**.
2. Pada tab **General**, klik **Settings**, klik **View files**.
3. Pilih file *Cookie* yang ingin dihapus.





4. Anda dapat menghapus semua *Cookie* dengan klik **Delete Cookies** pada tab **General** dan konfirmasikan dengan tombol **OK**.

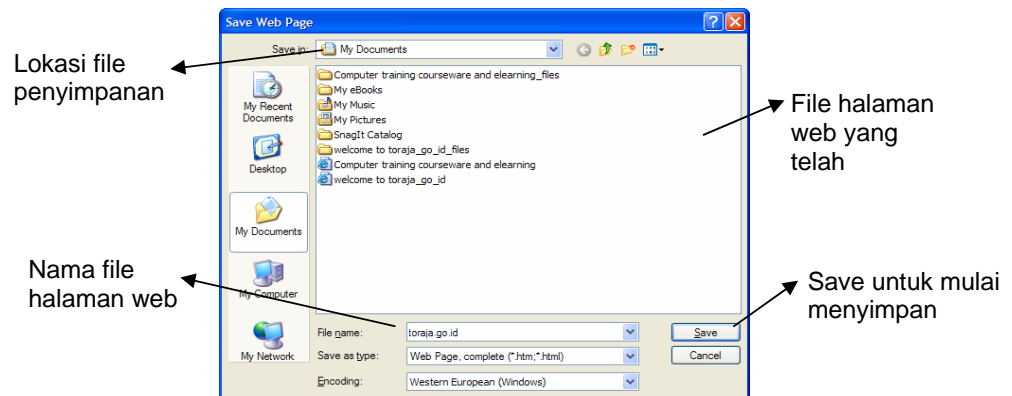
3.6 Menyimpan File halaman web dan Download

3.6.1 Menyimpan file halaman web

Halaman web dalam Internet Explorer dapat disimpan ke dalam file di komputer anda. Ini bertujuan nantinya halaman web tersebut dapat dibuka kembali tanpa melakukan koneksi ke internet (*work offline*).

Langkah-langkah penyimpanan file halaman web :

1. Di Internet Explorer, klik menu **File** lalu pilih **Save As...**
2. Tentukan lokasi penyimpanan dalam **Save in**
3. Pada kotak teks **File name** ketik nama file (atau biasanya nama halaman web telah tersedia), klik **Save** untuk mulai menyimpan.



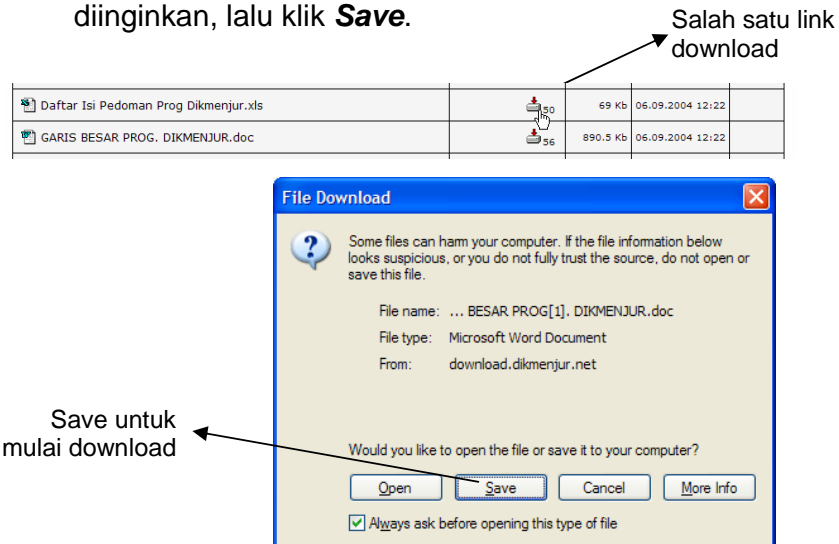
3.6.2 Download

Download adalah proses pengambilan informasi berupa file, data atau program yang disediakan oleh sebuah situs *web* dan menyimpannya ke dalam komputer anda.

Tipe file hasil download biasanya ekstensi **PDF** (dari aplikasi acrobat reader), ekstensi **PPT** (dari aplikasi power point), **DOC** (dari aplikasi MS-Word), **HTM** atau **HTML** merupakan ekstensi dari file HTML dan lain sebagainya. Ada pula *file-file* hasil *download* berupa gambar yang mempunyai format data **JPG**, **JPEG**, **TIFF**, **GIF** dan lain sebagainya.

Cara *download* :

1. Perhatikan terlebih dahulu *link* atau *icon* dalam halaman web yang menunjukkan bahwa itu akan mengarah pada kandungan file baik itu file data maupun program.
2. Klik *link* atau *icon* tersebut.
3. Selanjutnya akan muncul kotak dialog **file download**, klik tombol **Save** untuk mulai download.
4. Kotak dialog Save as akan muncul, ketik nama file yang diinginkan, lalu klik **Save**.



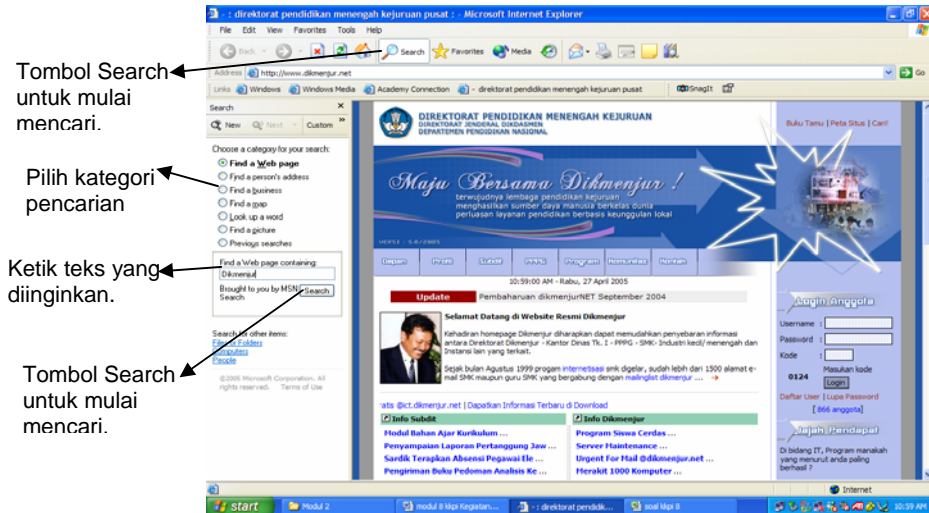
3.7 Mencari Informasi pada halaman web

Keinginan untuk mencari informasi berupa kata atau kalimat dalam Halaman web bisa diwujudkan lewat Internet Explorer dengan fasilitas **Search** dan **Find**.

Langkah pencarian informasi dengan *Search* :

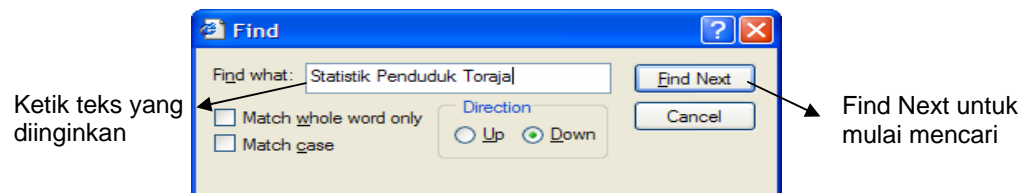
1. Di Internet Explorer, klik tombol **Search** dalam toolbar *Standard Buttons*. Disebelah kiri *window* akan muncul panel pencarian.

- Pilih modus pencarian pada **Choose a category for your search**, lalu ketik kata/kalimat yang ingin dicari, klik **Search**.



Langkah pencarian informasi dengan **Find** :

- Di Internet Explorer, klik menu **Edit**, pilih **Find (on This page)**
- Dalam kotak teks **Find what** ketik kata atau kalimat yang ingin dicari, lalu klik **Find Next**.



3.8 Menggunakan **Favorites** Internet Explorer

Saat membuka suatu *situs web*, anda dapat menyimpan alamat *web* yang menarik atau yang sering anda kunjungi kedalam suatu fungsi pada Internet Explorer yang biasa disebut dengan **Favorites**.

Favorites pada dasarnya adalah folder tempat menyimpan kumpulan alamat *web*, dimana dalam folder tersebut anda bisa mengorganisasikan isinya seperti membuat dan memindahkan folder baru, merubah nama, atau menghapus isi di dalamnya.

3.8.1 Menambah alamat *web* Favorites

Untuk menambahkan suatu alamat *web* dalam **Favorites** pada Internet Explorer maka langkah yang dapat anda lakukan adalah :

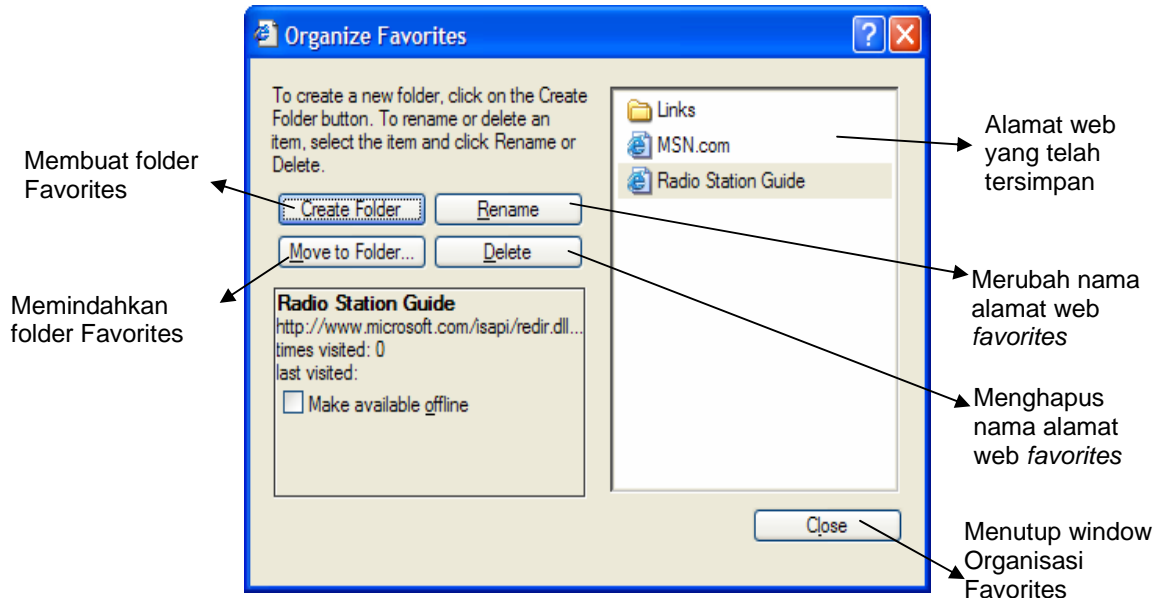
1. Pilih dan buka **button Favorites** pada *menubar* ataupun *toolbar*.
2. Kemudian klik **add** untuk menambah atau mengisi alamat *web browser* yang anda inginkan.
3. Setelah itu akan muncul kotak dialog dari **add favorite**
4. Kemudian anda isikan alamat *web* yang anda inginkan dikolom **name** dan klik **OK** untuk mengakhirinya.



3.8.2 Mengelola Favorites

Jika anda ingin mengelola isi dari *Favorites* maka anda langkah yang dapat lakukan adalah :

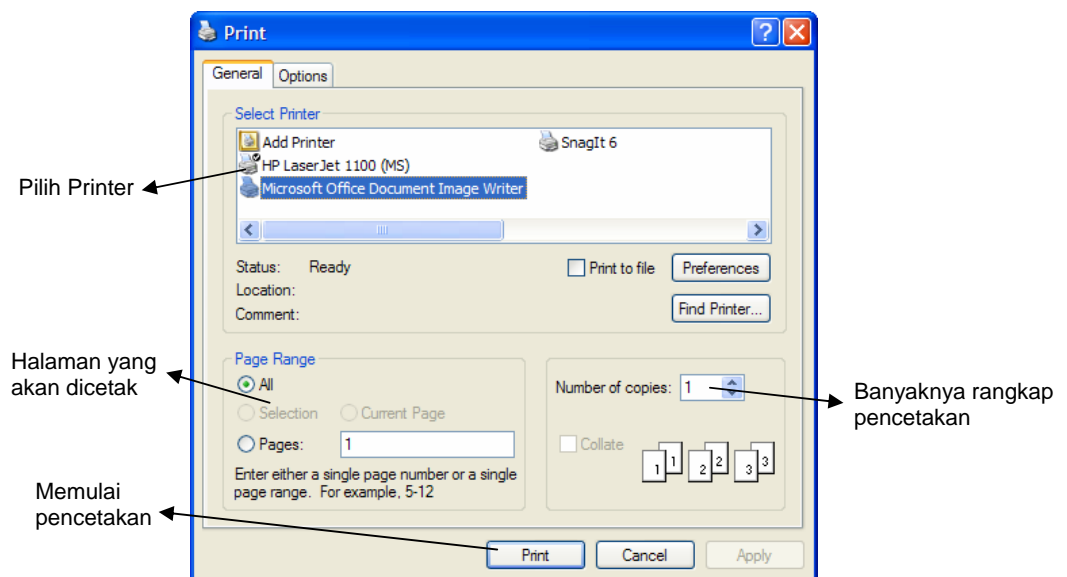
1. Buka menu **favorite** pada *menubar* atau *toolbar*.
2. Setelah kotak dialog terbuka maka pilih **organize favorite**.
3. Pada *organize favorite* anda dapat membuat folder baru dengan menekan **button create folder**.
4. Anda juga dapat mengganti nama *folder/file* dengan menggunakan **button rename**.
5. Atau dapat menghapus *folder/file* dengan memanfaatkan fungsi dari **button delete** pada kotak dialog *organize favorite*.



3.9 Mencetak File Hasil *Browsing*

Halaman web dapat langsung anda cetak dengan langkah sebagai berikut :

1. Pilih menu **File** pada *menubar* kemudian klik **Print**
2. Setelah itu akan tampil kotak dialog **Print**.
3. Anda dapat memilih jenis pinter yang akan digunakan serta jumlah dan halaman yang akan *diprint* pada **select printer**.
4. Kemudian klik *button print* pada bagian bawah kotak dialog untuk mencetak file.



Untuk mengantisipasi kesalahan cetak, anda dapat melihat file hasil cetakan di layar terlebih dahulu sebelum *file* tersebut dicetak ke printer. Langkahnya adalah sebagai berikut :

1. Pilih menu **File** pada *menubar*
2. Kemudian klik **Print Preview**
3. Setelah itu akan tampil hasil cetakan dalam layar yang ditampilkan perhalaman seperti gambar berikut ini.
4. Apabila tampilan cetakan pada layar itu sesuai dengan harapan, maka klik tombol **Print** untuk mulai mencetak.



3.10 Tugas Kegiatan Belajar 2

1. Diskusikan dengan rekan Anda fasilitas apa saja yang tersedia dalam program *web browser* Internet Explorer dan lakukan percobaan pada fasilitas-fasilitas yang ada.
2. Carilah bahan atau panduan untuk mendapatkan tips dan trik pemakaian *web browser* Internet Explorer dengan melakukan penelusuran *web* (*Browsing*).
3. Coba gunakan alternatif program web browser selain Internet Explorer seperti Netscape Navigator, Mozilla, Opera atau Firefox, amati kesamaan dan perbedaannya, kelebihan dan kekurangannya.
4. Cobalah download data atau program dari situs *web* yang mengandung *link download*. Amati baik-baik proses download yang berlangsung di komputer anda.
5. Tambahkan alamat web yang sering anda kunjungi ke dalam folder favorites dan coba organisasikan sebaik mungkin.

3.11 Tes Formatif Kegiatan Belajar 2

1. Coba sebutkan program penelusuran web (web browser) apa saja yang ada !
2. Di dalam area kerja Internet Explorer bagian-bagian apa saja yang terdapat di dalamnya ?
3. URL (Uniform Resource Locator) umumnya memiliki 4 bagian, sebutkan masing-masing bagian dan pengertiannya !

4. KEGIATAN BELAJAR 3

4.1 Tujuan

Pada kegiatan belajar ini, Anda akan mempelajari tentang bagaimana mencari web dengan cepat dan memanfaatkan search engine. Mengenal beberapa mesin pencari web dan dapat menggunakannya.

4.2 Mencari Web Dengan Menggunakan Search Engine

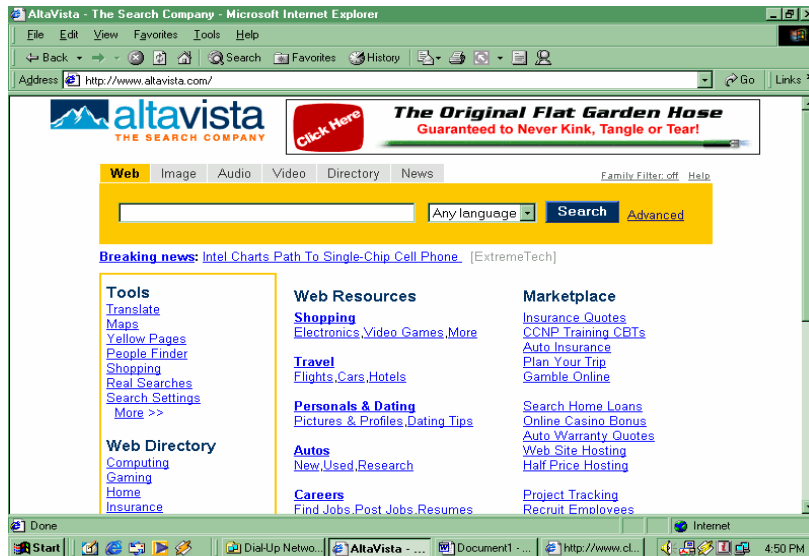
Karena begitu banyaknya web dan situs pada masa sekarang ini maka kita membutuhkan suatu alat untuk melakukan pencarian situs atau web tersebut. Alat ini dikenal dengan istilah *search engine* berikut kita akan berkenalan dengan beberapa search engine yang sangat terkenal.

Dalam penggunaan mesin pencari (*Search Engine*) yang perlu diperhatikan adalah ketika hendak memasukan kata yang akan dicari harus pada posisi *text box* yang disediakan oleh mesin pencari.

Perlu diingat ketika anda akan melakukan pencarian anda minimal mengenal satu suku kata dari web yang akan anda cari hal ini akan mempermudah pencarian dan mempercepat pencarian dan meminimalisasi pencarian web-web yang tidak diharapkan.

4.2.1 Menggunakan Search Engine AltaVista

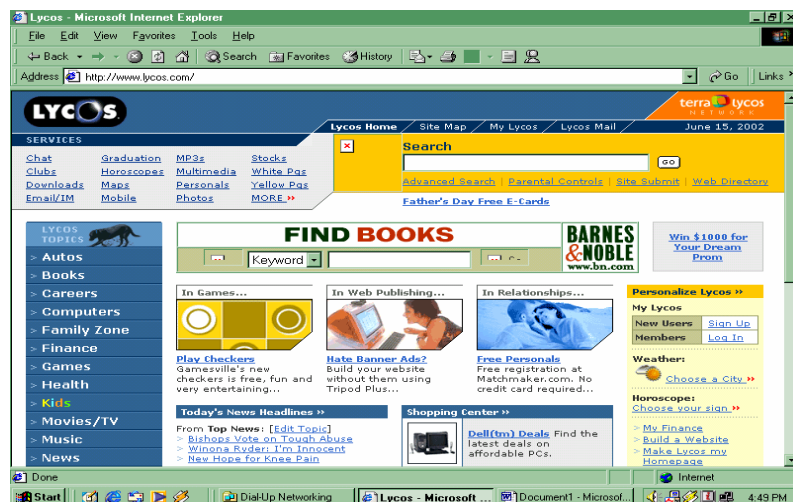
Berikut adalah perkenalan pertama kita dengan search engine AltaVista. Mari kita masuk kehalaman mesin pencari kita dengan mengetikan <http://www.AltaVista.com> pada Address Bar yang disediakan oleh Web Browser setelah itu tekan enter atau klik tombol go maka akan muncul seperti gambar dibawah ini:



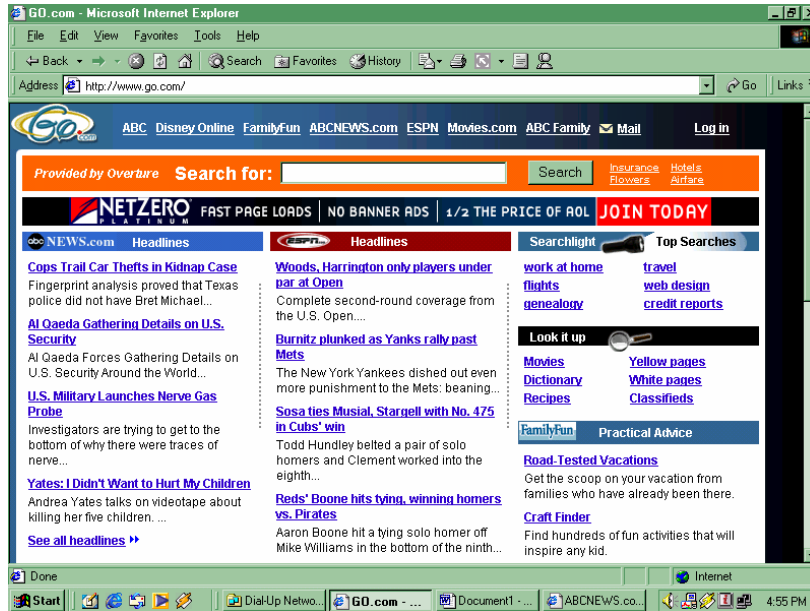
Misalnya anda akan mencari **detik** maka ketik kata tersebut pada *text box* dan tekan tombol (**bottom**) **Search**

Setelah itu maka akan muncul beberapa pilihan alamat web yang anda tuju dan juga alamat-alamat web yang mirip dengan apa yang anda ketikkan pada *textbox*.

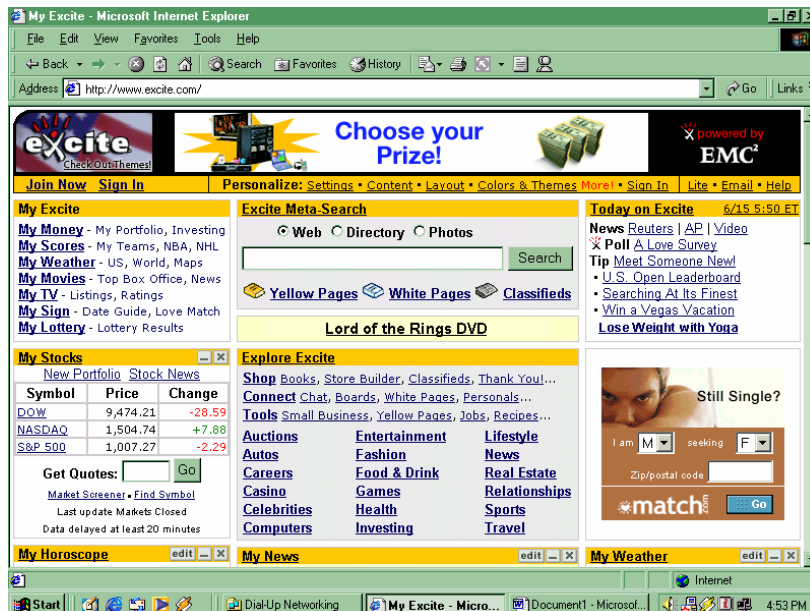
4.2.2 Web Search Melalui Lycos



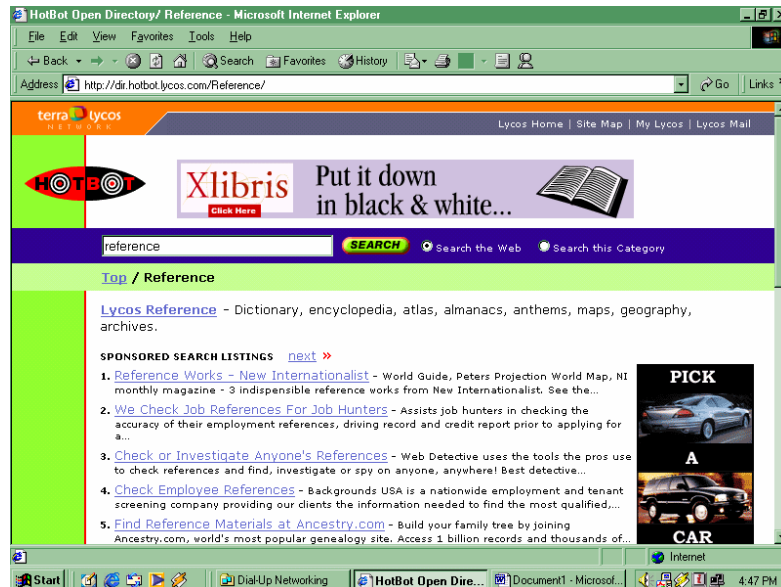
4.2.3 Web Search Melalui Go/Infoseek



4.2.4 Web Search Melalui Excite



4.2.5 Web Search Melalui Hotbot



4.2.6 Web Search Melalui Yahoo



5. KEGIATAN BELAJAR 4

5.1 Tujuan

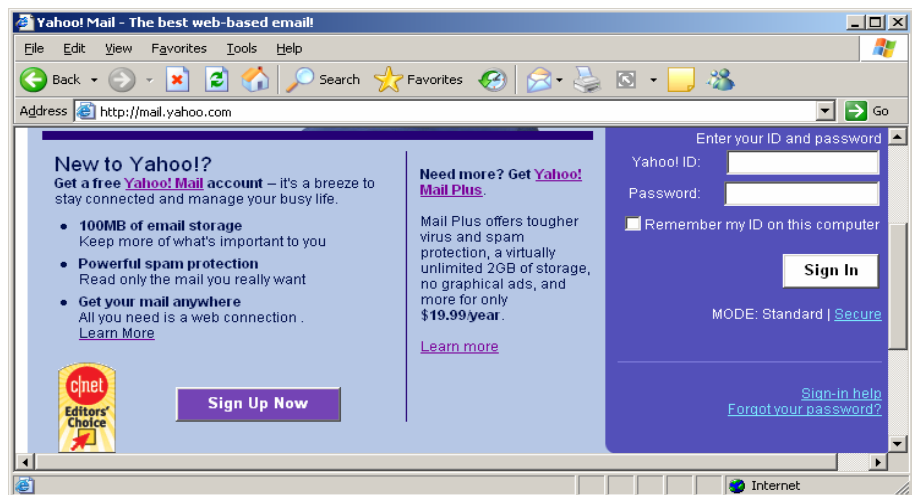
Pada kegiatan belajar ini, Anda akan mempelajari tentang bagaimana mendapatkan/memperoleh account pada salah satu penyedia layanan email dan diharapkan anda bisa mempergunakan email.

5.2 Web Email

Aplikasi Email berbasis web. *Internet Explorer, Netscape, Opera* antara lain: plasa, yahoo, graffiti,hotmail dan sebagainya

5.2.1 Langkah-Langkah Membuat Alamat Email

- Nyalakan Komputer
- Aktifkan Internet browser dari **Start | Internet Explorer**
- Masuk di halaman situs Internet misalnya <http://mail.yahoo.com>
- Maka akan keluar tampilan sebagai berikut:




Sign Up Now

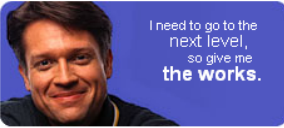
akan muncul seperti dibawah ini

YAHOO! MAIL [Mail Home](#) - [Help](#)


I want email to **stay in touch**, share important moments with people who matter.



I need to go to the next level, so give me **the works**.



With my **own address**, my mail is as unique as I am.



Yahoo! Mail
Free, reliable, and easy to use.

- Great spam protection with SpamGuard
- Virus scanning from Norton AntiVirus™
- Access anywhere you have a web connection
- A whopping 100MB email storage [Learn More](#)

Free!

Sign Up for Yahoo! Mail

Yahoo! Mail Plus
More control and capacity.

- No graphical ads
- Virus scanning plus cleaning for added protection
- SpamGuard Plus helps stop even more unwanted mail
- Virtually unlimited storage – 2GB [Learn More](#)

only \$19.99/year
less than \$2/month!

Order Yahoo! Mail Plus

Personal Address
Mail that's made just for you.

- Get you@your-name.com, if available
- Create up to five different addresses to use
- Own your domain name [Learn More](#)

only \$35/year
less than \$3/month!

Order Personal Address

Ada 3 pilihan, yaitu:

Free Yahoo! Mail : Gratisan
 Yahoo! Mail Plus : Membayar
 Order Personal Address : Membayar

- Pilih **Free Yahoo! Mail** [Sign Up for Yahoo! Mail](#)
- Isilah form berikut ini

YAHOO! ASIA [Yahoo! Help](#)

Sign up for your Yahoo! ID Already have an ID? [Sign In](#)

Get a Yahoo! ID and password for free access to all personalized Yahoo! services.

Yahoo! ID:

Examples: "paper_ricebowl" or "relak_1_corner"

Password:

Must be six characters or more

Re-type Password:

Activate Yahoo! Mail: Create your free Yahoo! email address for this ID and begin using Yahoo! Mail.

If you forget your password or need help with your account, you'll need to confirm the following information:

Security Question:

Your Answer:

Birthday: (Day Month, Year)

Alternate Email:

Account notices will be sent to this email address, including new password requests.

Choosing your ID
You will use this information to access Yahoo! each time. Capitalisation matters for your password!

Free Yahoo! Mail
Your email address will be the Yahoo! ID you've chosen followed by @yahoo.com.

Recalling your password
This information is our only way to verify your identity. To protect your account, make sure "Your Answer" is **memorable for you but hard for others** to guess!

- Nama *Yahoo ID*: Isikan dengan "nama keren" saudara, misalkan: r4fi3 Secara otomatis default alamatnya di